

# SR400/500 ディスクブレーキキット

(Q5K-YSK-008-L06)

## 取付け & 構造等変更検査マニュアル

はじめに

この度は (株) ワイズギア製「SR400/SR500 ディスクブレーキキット」をお買いあげ頂きありがとうございます。

この製品の装着 (小型二輪自動車におけるドラムブレーキからディスクブレーキへの改造) は、地方運輸局への構造等変更の届け出を必要とする改造に該当します。

次ページ以降のマニュアルを参考に正しく改造を行い、諸法律に則った楽しいモーターサイクルライフをお楽しみください。



インターネットホームページ  
<http://www.ysgear.co.jp/mc/>

●商品に関するお問い合わせ

**株式会社ワイズギア 営業部 053-443-2180**

●商品の仕様及び価格は予告無く変更される場合があります。●商品は予告無く販売を終了させていただく場合があります。●カスタムパーツ装着の場合、オートバイ本体のクレーム及びメーカーサービスを受けられない場合があります。

〒432-8058 静岡県浜松市新橋町1103番地  
FAX.053-443-2187



# 構造等変更検査の手順

## ▲ 注意

- この改造は地方運輸局への構造等変更届け出が必要な改造です。後ページの改造自動車等審査結果通知書がその届けを行って合格した書類になりますので、その内容通りにキットパーツを正しく装着してください。
- この組み付け作業は、道路運送車両法に定められた「分解整備」に該当します。認証工場資格を持つお店に作業を依頼してください。
- 構造等変更検査では改造部分のみでなく車両全体を検査します。車両全体をよく整備の上、検査を受けてください。
- 組み付けを行ってから検査に合格するまでは、違法改造と同じ扱いとなります。車両の移動は必ずトラックなどで行ってください。
- 構造等検査を行うと、残りの車検有効期間は無効となり、合格した日から新たに2年の有効期間となります。合格日より2年以上有効な自賠責が必要となります。

## ◆ 組み付け

後ページの取扱説明書に沿って正しく組み付けを行ってください。

## ◆ 構造等変更検査

車検場へ車両を持ち込み、検査を受けます。

事前に予約が必要となりますので、詳細は各車検場へお問い合わせください。

尚、構造等変更検査に必要な書類は下記の通りです。（平成16年7月現在）

- ①自動車検査証（車検証）
- ②自動車損害賠償責任保険証明書（自賠責）2年以上の有効期限が必要
- ③点検整備記録簿（12か月点検）
- ④改造自動車等審査結果通知書（※改造概要等説明書と添付資料）※製品に同梱しておりますので、ウェブ上では公開していません
- ⑤自動車検査票（各車検場窓口で入手）
- ⑥構造変更検査申請書（各車検場窓口で入手）
- ⑦自動車重量税納付書（各車検場窓口で入手、印紙を購入し貼り付け）
- ⑧手数料納付書（各車検場窓口で入手、印紙を購入し貼り付け）
- ⑨委任状（代理人申請を行う場合のみ必要）

## ◆ 車検合格

車検証の型式に「改」の文字が付いて合格となります。

	<h2 style="text-align: center;">ディスクブレーキキット 組付・取扱説明書</h2>	<p style="text-align: center;">適応機種</p> <p style="text-align: center;">SR400 ('88 3HT1~) SR500 ('88 3GW1~)</p>
--	---	--

2001年以前のドラムブレーキ車にこのキットを装着する場合は、別売のワイズギア製キャストホイールセットまたは2001年以降のノーマルフロントホイールが必要となります。

はじめに

工数：1.5h

### ❑お客様へ

お買い上げ誠にありがとうございます。

本書には商品の正しい組付方法と注意事項について説明してあります。商品を正しくお使いいただくために、ご使用前に必ず本書をよくお読みいただき、ご不明な点は販売店にお問い合わせください。

本製品は、オートバイに関する整備上の一般的な知識および技能を有する方（販売店、整備業者）が組み付けることを前提としております。それ以外の方が組み付けを行うと知識不足、技能不足のため、トラブル、機械破損などの原因となることがありますので、販売店に組み付けを依頼してください。本書は、お車の取扱説明書および本品の取付に際して取り外した部品と一緒に保管してください。お車を譲られるときは、この説明書もお渡しください。

### ❑販売店様へ

本製品の商品説明および取り扱い上の注意点を、お客様に充分ご説明いただくようお願い申し上げます。

本書および本品の取付に際して取り外した部品は、必ずお客様にお渡しください。

本書では正しい組み付け、取り扱いに関する事項を下記のシンボルマークで表示しています。

**⚠ 警告** 取り扱いを誤った場合、死亡または重傷に至る可能性が想定される場合を示してあります。

**⚠ 注意** 取り扱いを誤った場合、傷害に至る可能性または物的損害の発生が想定される場合を示してあります。



ヤマハサービスマニュアルを参照してください。

## 構 成 部 品

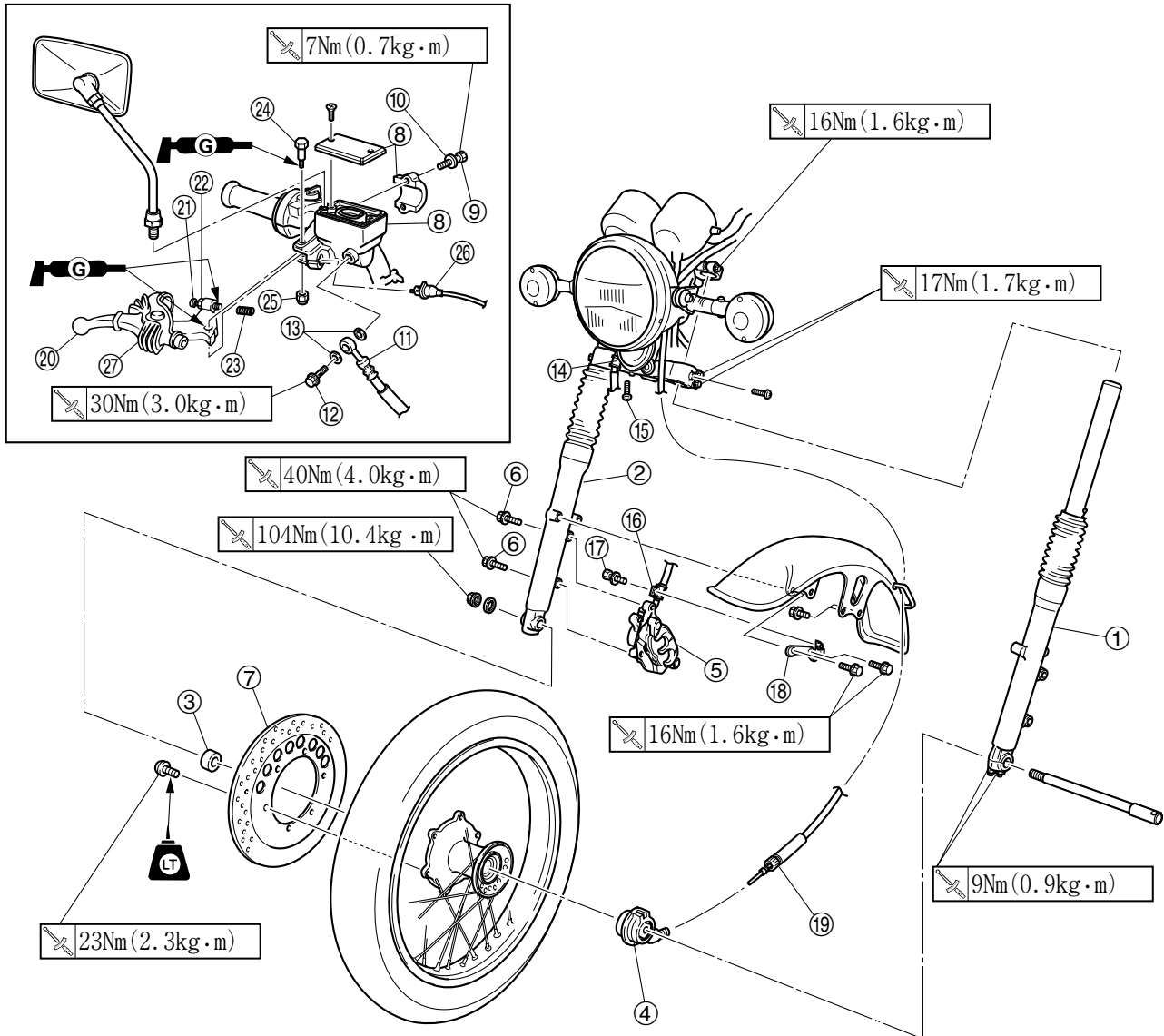
No.	品 名	部 品 番 号	数 量	備 考
①	フロントフォークAss'y左	3HT-23102-10	1	
②	フロントフォークAss'y右	3HT-23103-10	1	
③	カラー	90387-177R1	1	
④	ギヤユニットAss'y	4TR-25190-20	1	
⑤	キャリパーAss'y	3HT-2580U-10	1	
⑥	ボルト	90105-10638	2	M10 ⑤キャリパー取付用
⑦	ブレーキディスク	3JB-2582U-01	1	
⑧	マスターシリンダーAss'y	3YF-2583T-00	1	
⑨	ボルト	97017-06025	2	M6×25 ⑧マスターシリンダー取付用
⑩	ワッシャー	92907-06600	2	M6 ⑧マスターシリンダー取付用
⑪	ブレーキホース	3HT-25872-10	1	
⑫	ユニオンボルト	90401-10159	2	
⑬	ワッシャー	90201-10118	4	銅ワッシャー
⑭	ホースホルダー	3HT-25886-00	1	
⑮	ボルト	95027-06010	1	M6×10 ⑭ホースホルダー取付用
⑯	ケーブルホルダー	5JX-21598-00	1	
⑰	ボルト	95027-06010	1	M6×10 ⑯ケーブルホルダー取付用
⑱	ブレーキホースホルダー	3HT-25887-00	1	
⑲	スピードメーターケーブル	3HT-83550-00	1	
⑳	ブレーキレバー	38W-83922-00	1	
㉑	スクリュー	90149-06131	1	ブレーキレバー遊び調整用
㉒	ナット	90170-06010	1	ブレーキレバー遊び調整用
㉓	スプリング	90501-10312	1	
㉔	ボルト	90109-06577	1	ブレーキレバー取付用
㉕	ナット	95617-06100	1	ブレーキレバー取付用
㉖	ブレーキスイッチ	26H-83980-00	1	
㉗	レバーカバー	1T5-26372-00	1	
㉘	取説&改造概要等説明書		1	

## 取 付 方 法

### ▲ 注 意

- 平坦な場所で車両が倒れないように固定してから作業を開始してください。
- キット以外の部品は、スタンダード車のものを再使用します。
- 取り外した部品は再使用しませんが、スタンダードに戻す時に必要となりますので大切に保管してください。

1. スタンダード車のフロントホイール、フロントフォークを取り外します。
2. サービスマニュアルを参照してキットの部品を組み付けます。



3. 組み付け後、マスターシリンダーにブレーキフルード（ヤマハブレーキフルードBF-4）を注入してブレーキのエア抜きをします。

### ▲ 警 告

取り付け後、ディスクの振れ、フロントブレーキの効き具合、スピードメーター、フロントフォークの作動確認をしてください。